



Commando DienstenCentra
Ministerie van Defensie

Koninklijk Tehuis
voor Oud Militairen en
Museum Bronbeek

HET LANDGOED BRONBEEK

Gids voor een wandeling
langs gebouwen,
monumenten, beelden
en bomen

VOORAF

Het landgoed Bronbeek in Arnhem is de vestigingsplaats van het Koninklijk Tehuis voor Oud-Militairen en Museum (KTOMM) Bronbeek (1863), het Reünie- en Congrescentrum Kumpulan (1992) en het Indisch Herinneringcentrum Bronbeek (2009). Het KTOMM Bronbeek is een eenheid van het Commando DienstenCentra van het Ministerie van Defensie en heeft een meervoudige taakstelling. Het biedt ouderenzorg aan oud-militairen van de Nederlandse krijgsmacht en het voormalig Koninklijk Nederlands-Indisch Leger (KNIL). Bronbeek omvat tevens een museum over de koloniale geschiedenis van Nederlands-Indië. Voorts biedt het reüniefaciliteiten voor veteranen. Ten slotte geeft Bronbeek gelegenheid tot herdenken en gedenken bij de monumenten op het landgoed.

De beschrijving in deze brochure begeleidt u door de geschiedenis van het landgoed Bronbeek en langs alle bezienswaardigheden op het landgoed.

Luchtfoto landgoed Bronbeek, 2000



GESCHIEDENIS VAN HET LANDGOED BRONBEEK

Bronbeek is oorspronkelijk een particuliere buitenplaats. Zijn geschiedenis gaat terug tot het begin van de negentiende eeuw. In die tijd lagen er percelen bos, hakhout, akkers en weiden binnen een rechthoekig lanenstelsel. Het terrein van het huidige Bronbeek behoorde tot een grotere bezitting, die ter weerszijden van de Velperweg lag en het Langewater werd genoemd. In 1816 kocht de in Rheden geboren rentenier Hermen Steijgerwalt (1768-1830) dit terrein aan. Een gedeelte ervan verkocht hij in 1819, maar het gebied van het tegenwoordige landgoed ter grootte van ruim acht hectare behield hij zelf onder de naam het Nieuwe Lange Water. Spoedig daarna liet hij er een buitenhuis bouwen. Een deel van de omliggende grond richtte hij in landschappelijke stijl in met slingerende paden

Villa Bronbeek, zuidzijde, omstreeks 1845



langs weiden en door opgaand geboomte. De bestaande natuurlijke bron werd vergraven tot een beek met vijvers en watervalletjes. Het overige deel van het terrein kreeg de bestemming bouwland en moestuin, een klein deel bleef heide. In zijn testament uit 1822 noemde hij zijn buitengoed voor het eerst Bronbeek. Latere eigenaren verbouwden het eenvoudige huis in de jaren veertig van de negentiende eeuw tot een villa in neoclassicistische stijl en verfraaiden de parkaanleg. In 1854 kocht koning Willem III (1817-1890) de buitenplaats voor 75.000 gulden. Hij liet de villa uitbreiden tot een klein paleis en het park verrijken met uitheemse sierbomen, groenblijvende en bloeiende sierheesters, rozen en kleurige perkplanten. Veel tijd heeft de koning niet op Bronbeek doorgebracht. In 1859 schonk hij het aan de Staat onder de voorwaarde, dat die er een 'tehuis voor invaliden' van het Oost-Indische Leger zou stichten. De Staat accepteerde de schenking. Na de bouw en opening van het tehuis in 1863 namen de inwoners de omliggende grond grotendeels in gebruik voor agrarische doeleinden. Tot hun tachtigste levensjaar hadden zij een arbeidsplicht, die ze onder meer konden vervullen door voedsel te produce-

ren voor de Bronbeekgemeenschap. Zij breidden het areaal akkers en moestuinen uit. Ze hielden een trekpaard, koeien, varkens, konijnen, allerlei kleinvee en bijen, kweekten vissen in de vijvers, en bouwden diverse dierenverblijven. Enige gebouwen uit die periode herinneren nog aan het agrarisch gebruik van het landgoed. Een plattegrond van het landgoed uit 1864 vindt u op pagina 38.

Aan het einde van de jaren 1950 kwam er een eind aan het landbouwbedrijf. De vrijkomende gedeelten werden in 1960 heringericht met bomen en gazons. Ondanks deze en andere wijzigingen in de loop van zijn bestaan heeft het terrein de omvang, de hoofdopzet en veel elementen van zijn oorspronkelijke aanleg behouden. Mede hieraan ontleent het zijn cultuurhistorische waarde. Tegenwoordig heeft het landgoed door de aanwezigheid van een reeks monumenten ook een belangrijke functie als herdenkingsplaats voor veteranen en de nabestaanden van de slachtoffers van de Japanse bezetting in Zuidoost Azië gedurende de Tweede Wereldoorlog. In het museum wordt deze periode uit de geschiedenis van Nederlands-Indië uitvoerig belicht.

DE WANDELING

Korte route:	circa 30 minuten
Beschrijvingen	1 t/m 16
Complete route:	circa 90 minuten
Beschrijvingen	1 t/m 45
Overzichtskaart:	pagina 20-21

De wandeling begint bij het

- 1** **hoofdgebouw** Ontwerper van het hoofdgebouw is de rijksarchitect Willem Nicolaas Rose (1801-1877). De bouw vond plaats in de jaren 1860-1862. De architect koos er bewust voor om het gebouw niet te hoog te maken en het te plaatsen achter de villa. Op deze wijze bleef de voormalige koninklijke villa goed zichtbaar. Daarmee kwam tot uitdrukking dat Bronbeek een geschenk van de koning was. Het gebouw was voor zijn tijd modern door de sanitaire voorzieningen zoals douches en toiletten met spoeling, de heteluchtverwarming en het ruime gebruik van gietijzer. Het 110 meter lange

Hoofdgebouw, zuidzijde, omstreeks 1870





gebouw heeft licht uitspringende gedeelten in het midden en op beide uiteinden. In de gevel strekken zich over de volle lengte twee gietijzeren waterlijsten uit. Helemaal boven onttrekt een opengewerkte gietijzeren balustrade het zinken dak aan het oog.

Karakteristiek zijn de boogvormige, gekoppelde vensters met staafvormige omlijsting. Deze grote raamoppervlakte bood de toenmalige woonvertrekken een optimale lichtinval vanuit het zuiden. De beige en

bruine kleuren voor het pleisterwerk stemmen overeen met die van 1889. In dat jaar verving men ook de kierende gietijzeren raamkozijnen door houten. Het ijzeren borstbeeld van koning Willem III in de topgevel van de middenpartij is een geschenk van de gecontracteerde ijzergieterij Van Enthoven als dank voor de opdracht. Sinds 1985 is het gebouw een rijksmonument, waarvan de waarde vooral ligt in de vormgeving van het exterieur en in de constructie. Tevens is het gebouw een representatief voorbeeld uit het oeuvre van Rose. Bij de in 1998 voltooide restauratie kreeg het hoofdgebouw grotendeels zijn negentiende-eeuwse uiterlijk terug.

Als u met uw gezicht naar het hoofdgebouw staat, ziet u helemaal rechts van u op het gazon voor het gebouw het

[2 anker van het linesschip ‘Waterloo’ Dit schip vertrok eind december 1826 met infanterietroepen ter versterking van de strijdkrachten op Java, waar een oorlog gaande was. Het raakte onderweg in een zware storm en verloor al zijn masten. Door het anker uit te werpen bij het eiland Borkum bleven alle opvarenden behouden. De minister van Marine schonk het anker in 1877 aan Bronbeek. Sindsdien ligt het hier als symbool voor het houvast dat Bronbeek de oud-militair biedt. Vanaf 1997 herdenkt men jaarlijks op 27 februari bij dit anker de vele honderden mannen, die omkwamen bij de slag in de Javazee op 27-28 februari 1942.



Herdenking slag in de Javazee bij het anker, 2008

Op hetzelfde gazon staat een

[3] onderzebootkanon Dit 8,8 cm kanon is in 1939 gebouwd bij Wilton-Feijenoord/Bofors voor een onderzeboot van de Koninklijke Marine. Dit kanontype was te vinden op de onderzeeërs die waren ingezet in Nederlands-Indië. De geschiedenis van het hier opgestelde kanon is niet volledig opgehelderd. Vermoedelijk was het bestemd voor een onderzeboot, die door het begin van de Tweede Wereldoorlog niet kon worden afgebouwd. Zeker is dat dit kanon na de Tweede Wereldoorlog heeft gefunctioneerd op de saluutbatterij bij Hoek van Holland.

Midden op het plein voor het hoofdgebouw staan twee exemplaren van een

[4] venijnboom of ijf Deze inheemse naaldbomen (*Taxus baccata*) groeien langzaam, maar kunnen erg oud worden. De ijf speelt een rol in het volksgeloof. In de Middeleeuwen was zijn hout van belang voor de wapenproductie. Vanwege zijn uitzonderlijke veerkracht was het zeer geschikt om handbogen van te maken. Alle delen van de boom zijn giftig, met uitzondering van het vlees van de rode vruchten.

Voor de andere vleugel van het hoofdgebouw staat op het gazon het



Monument KNIL, 2008

Schuin achter het monument KNIL staat een

[6

monument KNIL

Het monument gedenkt het Koninklijk Nederlands-Indisch Leger (KNIL), dat van 1830 tot 1950 het overheidsgezag in Nederlands Oost-Indië ondersteunde. Prins Bernhard onthulde het monument op 26 juli 1990, precies veertig jaren na de opheffing van het KNIL. De bronzen figuren van Thérèse de Groot-Haider (1930) verbeelden een Molukse en een Nederlandse fuselier van het KNIL in hun veldtenu van omstreeks 1940. In 1991 werd een kopie in gebruik genomen op de erebegraafplaats Pandu te Bandung in Indonesië. De herdenking van de opheffing van het KNIL vindt jaarlijks bij dit monument plaats op 26 juli.

tulpenboom Op het landgoed staan drie tulpenbomen (*Liriodendron tulipifera*). Het exemplaar voor het hoofdgebouw is geplant omstreeks 1910 en staat op de landelijke lijst van monumentale bomen. Tulpenbomen zijn inheems in Noord-Amerika. Zij kunnen een hoogte van vijftig meter bereiken. De boom hier is nu dertig meter hoog. Kenmerkend zijn de bladvorm en de tulpvormige, geelgroene bloemen die in mei en juni te zien zijn. In de herfst kleuren de bladeren diepgeel.

5]

Tegenover het monument KNIL staat aan de andere kant van de weg een dikke boom, een

[7

tamme kastanje Tamme kastanjes (*Castanea sativa*) komen van oorsprong uit Turkije en zouden hun naam danken aan de stad Kastanaia. De groeven in de schors lopen vaak gedraaid. Dit monumentale exemplaar heeft een stamomtrek van ruim vijf meter en is bijna achttien meter hoog. Op grond van deze omvang en het beeld op oude foto's wordt zijn leeftijd geschat op minstens 150 jaar. Gezien zijn positie dicht bij de villa is het aannemelijk dat hij omwille van het totaalbeeld naast de villa is aangeplant bij de nieuwbouw daarvan in 1820, of anders bij de ingrijpende verbouwing ervan in 1842 of bij de uitbreiding in 1854-1856.

Tamme kastanje (links van her midden) op prentkaart, omstreeks 1900



Invalidenhuys „Bronbeek“

Opst.

Houd het hoofdgebouw aan uw rechterzijde en volg de weg richting asfaltweg. Steek deze over en ga rechtdoor over het gras naar de grote bank aan de rand van het gazon, de

[8 Van der Heydenbank Karel van der Heyden (1826-1900) vertrok in 1841 als soldaat naar Indië. Daar maakte hij in het koloniale leger snel carrière. Bij de slag bij Samalangan in Atjeh (Sumatra) werd zijn oog beschadigd door een schampschot. Daarmee verwerfde hij de bijnaam Generaal Eenooog. In 1878 werd hij benoemd tot gouverneur en militair bevelhebber in Atjeh. Wegens zijn verdiensten in Atjeh werd hij in 1880 bevorderd tot luitenant-generaal. Als tweede commandant van Bronbeek (1887-1900) heeft hij veel verbeteringen en modernisering op Bronbeek doorgevoerd. Oud-militairen van het KNIL, de Koninklijke Marine en hun weduwen boden de Van der Heydenbank op 12 juli 1963 aan Bronbeek aan ter gelegenheid van het eeuwfeest. Op de bank zijn aangebracht: het KNIL-voortrekkersinsigne 1945 - 1946 (gekroond monogram NIL) en het wapen van Arnhem (dubbele adelaar). De adelaar, het Arnhems stadswapen en de bronzen plaquette met de beeltenis van Van der Heyden door Johannes C. Wienecke (1872-1945) zijn afkomstig van het eerste Van der Heydenmonument; dit heeft van 1905 tot 1963 op een heuvel aan de rand van het Arnhemse park Klarenbeek gestaan.

Loop verder over het gras in de richting van de ingang van het landgoed. U passeert achtereenvolgens:

[9 monument Japanse vrouwenkampen Tijdens de bezetting van Nederlands-Indië in 1942-1945 internerden de Japanners ruim honderdduizend Nederlanders en Indo-Europeanen in kampen. Deze maatregel paste in hun streven om de Europese invloed uit te bannen ten gunste van hun eigen, door hen zelf superieur geachte, cultuur. Vrouwen en jonge kinderen sloten zij op in afzonderlijke vrouwenkampen. Het leven was er zeer

Monument Japanse vrouwenkampen, 2009



zwaar en velen overleefden niet. Dit monument gedenkt de slachtoffers in deze vrouweninterneringskampen. Het beeld van de kunstenaar Frank Nix (1934-2008) geeft uitdrukking aan de innerlijke kracht van de vrouwen in de kampen en hun zorg voor de kinderen. De open muur symboliseert de gevlochten omheining van het kamp. De natuurstenen blokken ervan en de marmeren sokkel zijn schenkingen van Duitsland respectievelijk Italië. Koningin Juliana onthulde het monument in 1971 in het Apeldoornse Prinsenspark. Nadat vandalen het kunstwerk herhaaldelijk hadden beschadigd, werd het oorspronkelijk keramische beeld uitgevoerd in brons en kreeg het vernieuwde monument een veilige plaats op Bronbeek. Prinses Juliana onthulde het op 31 augustus 1985. Jaarlijks wordt bij dit monument in augustus een herdenking gehouden, maar ook door het jaar heen brengen velen hier hun eerbewijs.



Monument Japane jongenskampen, 2006

[10] Beatrixlinde Deze Amerikaanse linde (*Tilia americana*) binnen het sierhekwerk is in 1988 gepland door brigade-generaal b.d.

W. Epke, de toenmalige commandant van Bronbeek, ter gelegenheid van de vijftigste verjaardag van koningin Beatrix. Lindebomen worden vaak aangeplant als herdenkingsboom, vooral ter herinnering aan hoogtijdagen van het Koninklijk Huis.

[11] monument Japane jongenskampen Prins Bernhard onthulde op 10 november 1988 dit monument ter nagedachtenis aan de jongens die het leven lieten in de Japane jongensinterneringskampen in Nederlands-Indië in 1942-1945. Gehuld in *tjawat* (lenden-doek) en met een *patjol* (hak) over de schouder en een bosbijl in de hand verbeeldt dit twaalfjarige jongetje de kinderdwangarbeid in deze kampen. Het bronzen beeldje is een verkleinde replica van een 140 cm hoog exemplaar dat is ontworpen door de beeldhouwer Anton Beijsens (1922). Het origineel is deel van het monument Jongenskampen Bangkong-Gedungjati 1944-1945, dat op 22 september 1988

werd opgericht op het ereveld Kalibanteng te Semarang (Java). De jaarlijkse herdenking op Bronbeek vindt plaats op 23 augustus. Op deze dag in 1945, acht dagen na de capitulatie van Japan, hoorden de jongens in de kampen voor het eerst dat de oorlog was beëindigd.

[12] monument Japanse zeetransporten Tussen 1942 en 1945 voerden de Japanners *romusha*'s (inlandse dwangarbeiders) en krijgsgevangenen Amerikaanse, Australische, Britse en Nederlandse militairen per schip weg uit Nederlands-Indië om elders dwangarbeid te verrichten. De schepen voeren onder Japanse vlag met oorlogsmaterieel op het dek. In een aantal gevallen werden ze getorpedeerd door de Geallieerden, die niet konden zien dat de schepen in het ruim personen vervoerden. In totaal kwamen hierdoor ruim 22.000 mensen om het leven. Dit monument gedenkt de slachtoffers van deze transporten. De oprichting ervan was een initiatief van de Bond van Ex-geïnterneerden en Gerepatrieerden van Overzee (BEGO). Het monument werd onthuld door twee overlevenden op 17 augustus 2004. Het ontwerp is van Anneriet de Pijper, wier vader omkwam bij het bombardement op het transportschip Junyo Maru.



Herdenking bij monument Japanse zeetransporten, 2004

[13] monument Birma-Siam en Pakan Baroe spoorweg

In de Tweede Wereldoorlog zette de Japanse bezetter meer dan 250.000 krijgsgevangenen en dwangarbeiders in bij de aanleg van spoorwegen voor hun troepenvervoer over land. Een ervan was de spoorweg van Birma (Myanmar) naar Siam (Thailand). De mannen werkten vanaf mei 1942 van twee kanten naar elkaar toe en bereikten elkaar in oktober 1943 bij de Driepagodenpas. Van de bijna 18.000 Nederlandse krijgsgevangenen kwamen ruim 3.100 om tijdens de bouw van de spoorweg. Dit monument gedenkt de doden die bij de aanleg van deze spoorlijn vielen door ontberingen en geallieerde bombardementen. De drie sculpturen verbeelden de Boeddhistische pagoden die op de Driepagodenpas staan. Prins Bernhard onthulde het monument in zijn oorspronkelijke vorm op 24 juni 1989. De herdenkingsmuur met de namen van ruim 3.100 slachtoffers is toegevoegd in 2005. Een jaar later onthulde een oud-spoorwegwerker een plaquette ter nagedachtenis aan hen die vielen bij de aanleg van de Pakan Baroe spoorweg (Sumatra). De jaarlijkse herdenking bij het monument Birma-Siam en Pakan Baroe spoorweg is in augustus.

Herdenking bij monument Birma Siam & Pakan Baroe spoorweg, 2006



[14] tuinbeeld Mars Dit witgeschilderde zandstenen beeld van de oorlogsgod Mars in de krijgsuitrusting van een Romeinse veldheer staat al sinds 1863 langs de hoofdlaan. Het achttiende-eeuwse tuinbeeld is afkomstig van de buitenplaats De Kemnade bij Doetinchem. De Arnhemse wijnhandelaar Vongers verwierf het op een veiling en schonk het aan Bronbeek. De tekst *'T is Mars, wiens heldenvuist het oorlogslot beslist'* staat op de keerzijde van de sokkel gebeiteld in het Latijn. Het kanon bij dit standbeeld is afkomstig uit Atjeh.



Tuinbeeld Mars, omstreeks 1881

[15] voormalig wachthuis In de jaren 1854-1856 liet koning Willem III de villa verbouwen, het park verfraaien en de oprijlaan verleggen naar de huidige plek. Aan de nieuwe hoofdingang verrees een wachthuis naar ontwerp van Henri Camp (1821-1875). Aanvankelijk had het een open portaalte. Voor de muren zijn gele en rode bakstenen gebruikt. Het leien dak is afgezet met een houten sierlijst. In 1904 kreeg het huisje een aanbouw.

[16] toegangshek In de stijlen van het toegangshek aan de Velperweg staan twee gekroonde *lilla's* (kleine kanonnen) uit Atjeh opgesteld. In de spijlen van het hek ziet u vier letters, de afkorting van Koninklijk Koloniaal Militair Invalidenhuis. Deze naam dateert van 1888, toen het toenmalige Militair Invalidenhuis Bronbeek bij zijn zilveren jubileum het predicaat Koninklijk ontving. Het woord Koloniaal verdween in 1959 uit de naam. In 1970 veranderde de naam in Koninklijk Tehuis voor Oud-Militairen (KTOM). In 1997 werd daaraan 'en Museum' toegevoegd (KTOMM).

Hier eindigt de korte route. U kunt nu naar het uitgangspunt terugkeren langs de hoofdweg.

Als u de complete route wilt volgen gaat u nu linksaf langs de bomenrij. Neem aan het eind van de rij bomen het pad naar links.

Daar staat het

[17] standbeeld van koning Willem II Dit standbeeld eert koning Willem II (1792-1849), de ‘Held van Quatre Bras, Waterloo, Hasselt en Leuven’, wegens zijn militaire verdiensten in de oorlog tegen Napoleon. Het is gemaakt door de beeldhouwer Jomberger. Het beeld werd in 1865 in Arnhem opgericht ter gelegenheid van de vijftigjarige herdenking van de slag bij Waterloo in 1815, waarin de toenmalige kroonprins Willem zich in zijn rol als aanvoerder gunstig onderscheidde. In deze slag raakte hij gewond aan zijn arm. Hij is hier uitgebeeld in zijn generaalsuniform met zijn rechterarm in een mitella. Zijn sabel in zijn linkerhand is verloren gegaan. De reeks Spaanse namen op de noordzijde van de sokkel verwijst naar de plaatsen in Spanje, waar Willem deelnam aan veldslagen tegen de Napoleontische troepen. Bij de oprichting stond het beeld bij het Hotel Bellevue aan de Utrechtseweg in Arnhem, waar koningin Anna-Paulowna, zijn echtgenote, ‘s zomers vaak logeerde. In 1882 schonk de Arnhemse Burgervereniging het beeld aan Bronbeek. Om vorstschade te voorkomen wordt het ‘s winters afgedekt.

Aan de andere kant van het pad staat een

[18] watercipres Deze conifeer (*Metasequoia glyptostroboides*) komt oorspronkelijk uit China. Hoewel de meeste coniferen groenblijvend zijn, vallen bij deze boom de takjes met naalden in het najaar in hun geheel af. De soort is in de jaren 1940 ontdekt. Tot dan meende men dat hij was uitgestorven. Sindsdien hebben botanici zijn zaden over de wereld verspreid. Dit exemplaar is hier geplant in 1987.

Als u hier blijft staan ziet u midden op het grote gazon een dikke, alleenstaande

[19

winterlinde Tot het midden van de twintigste eeuw was het terrein rond de villa dat nu gazon is nog heel open. Er stonden slechts enkele bomen, waaronder deze winterlinde (*Tilia cordata*) uit omstreeks 1900. In 1960 werd het agrarisch gebruikte landgoed ingericht als een park naar een plan van de Heidemij. Vanaf die tijd zijn in de voormalige weiden veel nieuwe bomen aangeplant. De meeste bomen die u nu op de gazons ziet zijn dus ongeveer een halve eeuw oud of jonger.

Van hier hebt u ook goed zicht op de

[20

commandantswoning

Kort na 1819 liet Hermen Steijgerwalt op deze plaats een buitenhuis bouwen, dat latere eigenaren vergrootten en verfraaiden. Toen koning Willem III het landgoed in 1854 kocht bestond de villa uit het hoge middengedeelte in neoclassicistische stijl en een lage achtervleugel. Een open balustrade bekroont nog steeds de dakrand. De koning droeg zijn architect Henri Camp op een uitbreiding te ontwerpen. Het huis kreeg twee zijvleugels en aan de voorzijde een gietijzeren veranda in neogotische stijl. De achtervleugel werd opgetrokken tot de volle hoogte. Sindsdien heeft het paleisje in grote lijnen het uiterlijk behouden dat het in opdracht van de koning kreeg. De veranda is begroeid met blauwe en witte regen (*Wisteria sinensis* respectievelijk *Wisteria sinensis* 'Alba'), overeenkomstig de kleuren van het Arnhemse stadswapen. Sinds 1862 doet de

Detail veranda commandantswoning, 2009





Commandantswoning, zuidzijde, 2008

villa dienst als ambtswoning van de opeenvolgende commandanten van Bronbeek. Belangrijke ontvangsten vinden plaats in dit huis. Overleden Bronbekers krijgen uitgeleide vanuit de commandantswoning, en officiële plechtigheden en beëdigingen van militairen van het Regiment van Heutsz vinden voor dit gebouw plaats. Het kanon op het gazon ten westen van de villa is gebruikt in een succesvolle aanval van Engelsen, Nederlanders en Fransen op Algiers in 1816.

[Volg de bocht in het pad naar rechts. Rechts in deze bocht staat het](#)

[21] borstbeeld Engelbert van Bevervoorde Kapitein Johan Engelbert van Bevervoorde (1881-1918) behoorde tot de eerste vliegers van de militaire luchtvaart van het KNIL. Nadat hij als piloot van een Glenn L. Martin TT4 dodelijk verongelukt was, plaatste men in 1924 als eerbetoon in Bandoeng (Java) deze bronzen buste, gesignd door A. Hesselink (1862-1930). De buste is na de Tweede Wereldoorlog naar Soesterberg overgebracht en in 1957 aan Bronbeek geschonken.

Ga verder rechts, over het bruggetje onder de boom, en linksaf langs de vijver. Aan de overzijde van de vijver ligt de



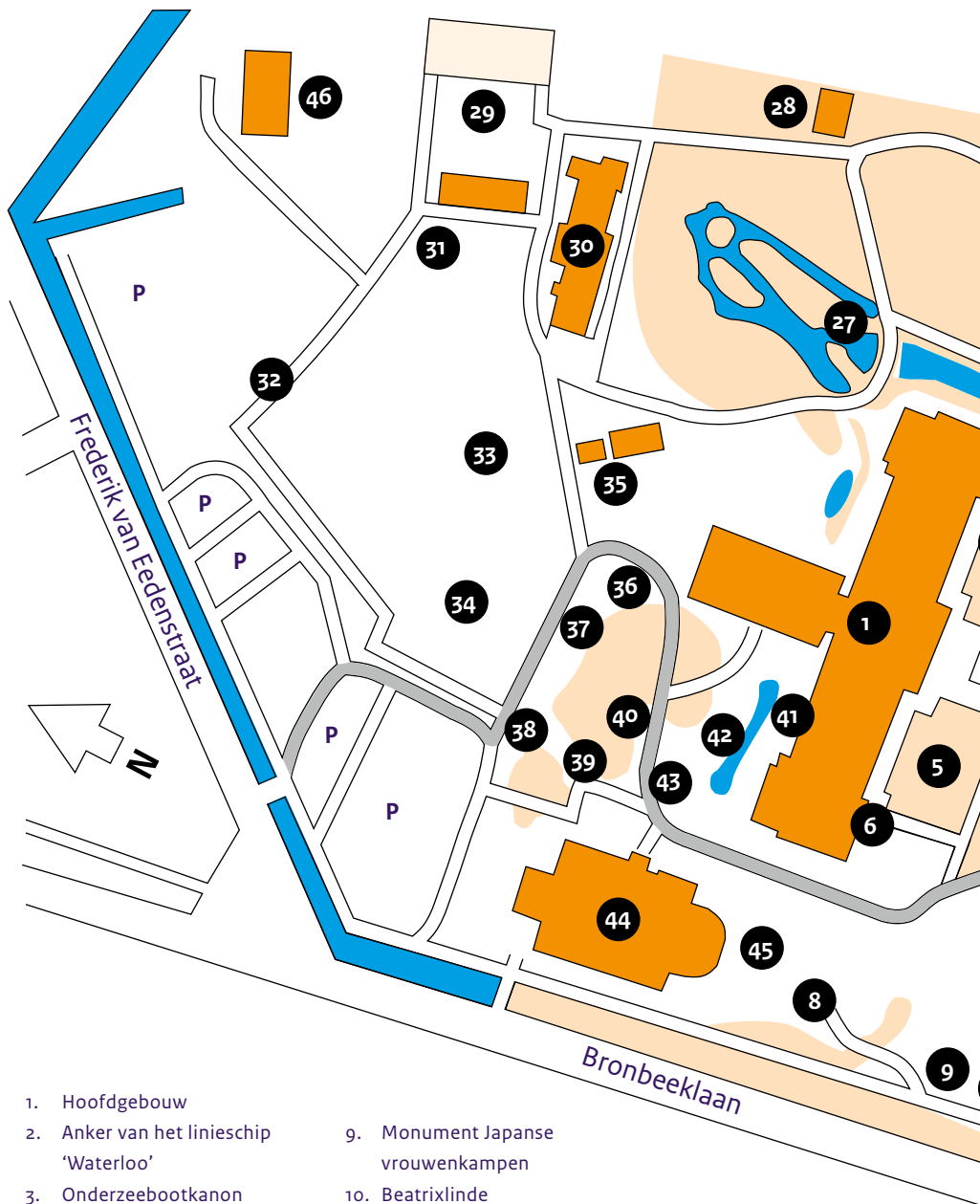
Plantenkalender, 2008

[22] plantenkalender

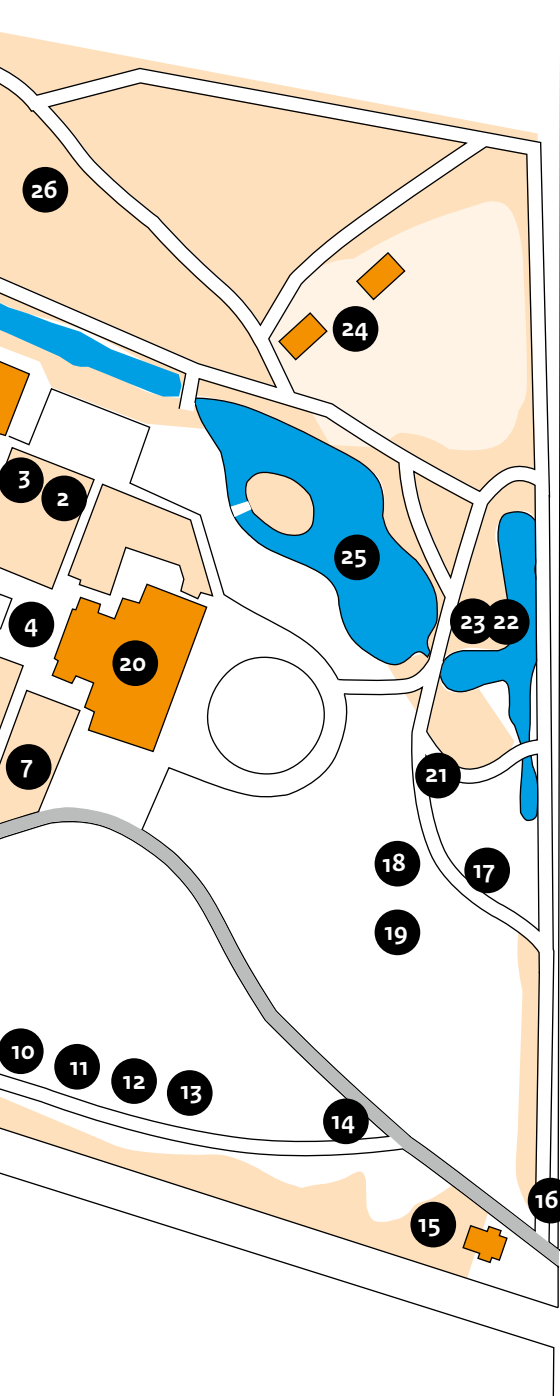
In 1938 legde Bronbeeks tuinbaas Piet van de Pol (1902-1976) ter gelegenheid van het 75-jarig bestaan van het tehuis een mozaïekperk aan bij de vijver langs de Velperweg. Hieruit heeft zich de traditie van de plantenkalender ontwikkeld. Sinds 1939 onderhoudt het tuinpersoneel van eind mei tot en met september dit plantenmozaïek, waarin behalve de dagelijkse datum ook een jaarthema is uitgebeeld. In het perk staan circa vijfduizend subtropische blad- en vetplanten (*Irisine*, *Alternanthera* en *Echeveria*). Door hun onderling contrasterende bladkleuren zijn ze geschikt voor een mozaïekbeplanting. Omdat ze vorstgevoelig zijn, is het perk alleen in de zomermaanden gevuld. Een deel van de planten overwintert in de kas, waar ze via stek worden vermeerderd. Het thematische mozaïekperk is bijzonder door zijn jarenlange traditie en doordat veel van de vroeger elders vaak voorkomende mozaïekperken nu zijn verdwenen.

Achter de plantenkalender staat het:

[23] **borstbeeld Van Heutsz** Joannes Benedictus van Heutsz (1851-1924) was van 1897 tot 1904 civiel en militair gouverneur van Atjeh (Sumatra), waar hij erin slaagde het inheemse verzet in de langdurige Atjehoorlog te breken door de invoering van een nieuwe gevechtstactiek. Hij bereikte zijn hoogste militaire rang in 1900 met zijn benoeming tot luitenant-generaal. Als gouverneur-generaal van Nederlands-Indië (1904-1909) wist hij het Nederlandse gezag in alle buitengewesten daadwerkelijk te vestigen. Dit bronzen borstbeeld van de hand van Theo van Reijn (1884-1954) staat sinds 1951 op Bronbeek. De beide kanonnen behoren tot de collectie Atjehse monsterkanonnen, waarvan de meeste te zien zijn in de galerijen van het museum.



- | | |
|---------------------------------------|---|
| 1. Hoofgebouw | 9. Monument Japanse vrouwenkampen |
| 2. Anker van het lineschip 'Waterloo' | 10. Beatrixlinde |
| 3. Onderzeebootkanon | 11. Monument Japanse jongenskampen |
| 4. Venijnbomen | 12. Monument Japanse zeetransporten |
| 5. Monument KNIL | 13. Monument Birma-Siam en Pakan Baroe spoorweg |
| 6. Tulpenboom | 14. Tuinbeeld Mars |
| 7. Tamme kastanje | |
| 8. Van der Heydenbank | |



Velperweg

15. Voormalig wachthuis
16. Toegangshek
17. Standbeeld koning Willem II
18. Watercipres
19. Winterlinde
20. Commandantswoning
21. Borstbeeld Engelbert Van Bevervoorde
22. Plantenkalender
23. Borstbeeld Van Heutz
24. Voormalige kippenhokken
25. Vijvers
26. Bos
27. Bron
28. Werkplaats
29. Museumdepot
30. Boerderij
31. Witte moerbeibomen
32. Kaukasische vleugelnoot
33. Boomgaard
34. Monument Koninklijke Landmacht
35. Mortuarium en urnenmuur
36. Monument strafkamp Dampit
37. Indië monument Arnhem
38. Monument voor het Indisch verzet
39. Reliëf Atjeh
40. Monument Glodok
41. Djagaragabaan
42. Bronvijver
43. Goudbladige es
44. Reünie- en Congrescentrum Kumpulan
45. Wilheminialinde
46. Jeu de boulesbanen

— Hoofdweg

Ga verder langs het water. Sla direct voorbij de vijver links af en neem het pad langs het gazon. Aan de overzijde van het gazon ziet u twee

[24] voormalige kippenhokken Op het landgoed bedreven de inwoners tot eind jaren 1950 landbouw en veeteelt. Voor het kleinvee bouwden zij verschillende verblijven. Daarvan resteert nu nog het kippenhok met de twee duiventorentjes. Het was tot 2004 als zodanig in gebruik. Het gebouwtje ernaast is gebouwd als opslagruimte; het heeft later ook als kippenhok gediend en doet nu dienst als hobbywerkplaats voor de Bronbekers.

Volg het pad verder langs het gazon. Aan uw linker zijde passeert u de

[25] vijvers De vorm van de waterpartijen dateert grotendeels uit de jaren 1854-1856. Toen liet koning Willem III na aankoop van Bronbeek het complex aan zijn wensen aanpassen. In de hoogste vijver of sprengkop welt het grondwater op, dat via de vijvers op drie lagere niveaus afstroomt. De bodem van alle vijvers is bekleed met leem om wegzakken van het water te voorkomen. In de grootste vijver kunt u een eilandje zien. In de laagst gelegen vijver spoot ooit op natuurlijke kracht een fontein, waarvan de draaiende waterstralen een dubbele letter W vormden. De vijvers dienden niet alleen ter verfraaiing. Vanaf 1864 kweekten de tehuisbewoners vissen in het heldere water. Tot de aansluiting op de gemeentelijke drinkwaterleiding in 1890 gebruikten zij voor de hele huishouding uitsluitend eigen bronwater, dat werd opgepompt naar een groot reservoir op de zolderverdieping.



Onderste vijver en waterval, omstreeks 1900

Op de kruising direct voorbij de voormalige kippenhokken gaat u schuin rechtuit in het

[26 bos Na de aanleg van de buitenplaats werd de grond geleidelijk in cultuur gebracht. Uit de kadastrale kaart van 1832 blijkt dat het gedeelte waar u nu staat was beplant met opgaand geboomte. Dit 'bos' is sindsdien wel wat



Bos, omstreeks 1881

verkleind, maar is altijd een wandelbos gebleven. Het werd ontsloten door slingerende paden. In het zuidelijk gedeelte zijn in de Tweede Wereldoorlog veel bomen gekapt om te kunnen stoken. Daarom staan hier nu jongere bomen. In het noordelijke hogere deel staan voornamelijk zware beuken en enkele gewone esdoorns, die waarschijnlijk nog dateren van de eerste aanleg van de buitenplaats rond 1820. Verder groeien hier zomereiken, Amerikaanse eiken en linden.

Loop het pad uit. Ga bij het bakstenen gebouwtje linksaf over het pad naar beneden tot de dam over het water. Rechts van deze dam ligt een

[27 bron De naam van het landgoed Bronbeek is heel toepasselijk, want er zijn zowel twee bronnen als een beek. De voormalige buitenplaats is, zoals vele andere in deze streek, aangelegd op de plaats waar het hoog gelegen Veluwemassief overgaat in de lage IJsselvallei. Het totale hoogteverschil op het landgoed is ruim twaalf meter. In de zandige ondergrond van de helling bevindt zich een ondoorlatende leemlaag. Het grondwater vloeit over deze laag hier en daar dicht onder de oppervlakte. U bevindt zich nu bij één van beide plaatsen op Bronbeek waar dit het geval is. Bij de aanleg van de buitenplaats gaf men het grondwater op deze plek ruim baan door er een groot gat te graven, een zogenaamde sprengkop. Het water stroomt daaruit weg door de vijvers met daartussen watervalletjes. Uiteindelijk bereikt het water van de Bronbeek via de Arnhemse buitenwijken de IJssel.

Keer terug over hetzelfde pad omhoog naar de

[28

werkplaats In 1912 werd deze werkplaats gebouwd. Destijds gebruikten de Bronbekers dit gebouw als smederij, washok, timmerruimte en schilderwerkplaats. Nu is het een restauratiewerkplaats voor het museum.

Met de werkplaats aan uw rechterzijde vervolgt u het pad het bos uit. Aan het einde ervan ligt rechts onder de grond het

[29

museumdepot De collectie van het museum Bronbeek omvat ruim 45.000 voorwerpen. Wat niet tentoongesteld is, wordt onder optimale condities bewaard in dit depot met een vloeroppervlak van 450 m². Er zijn drie verschillende klimaatzones voor de uiteenlopende collecties. Het is in 2004-2005 onder de grond gebouwd om het parkbeeld zo min mogelijk te verstoren en de isolatie en beveiliging te bevorderen.

Neem de asfaltweg naar links. Direct ter linkerkzijde ligt een bakstenen gebouw, de

[30

boerderij In 1854 werd voor het eerst melding gemaakt van een boerderij op Bronbeek. Deze oude boerderij werd in 1912 gesloopt en vervangen door het gebouw dat u nu ziet. Het gebouw had een belangrijke functie voor het landbouwbedrijf van de tehuisbewoners. Er werd veevoer gekookt, gemolken en geslacht. In de kelder lagen de aardappels en het fruit opgeslagen en op de zolder het hooi. Het trekpaard en de koeien stonden in de westvleugel. In de oostvleugel was de varkensstal. U kunt daar de dichtgezette doorgangen voor de varkens naar de buitenhokken nog zien. De boerderij verloor haar agrarische functie in 1958. Bij een brand in 1973 ging de hooizolder met

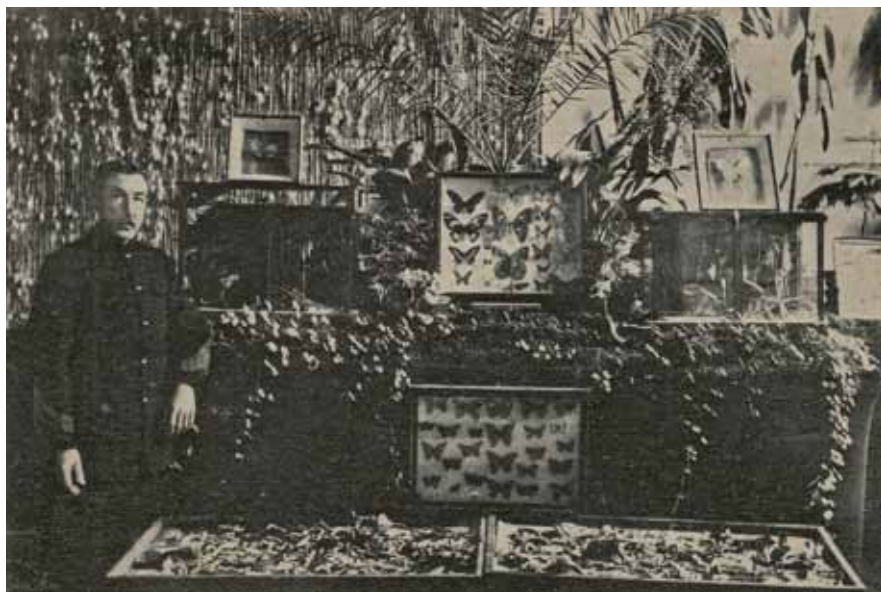


Boerderij met bijgebouwen en mortuarium, na 1912

het zadeldak verloren. In 2009 is bij renovatie ter plaatse van de voormalige hooizolder een kantoor gebouwd voor het Indisch Herinneringscentrum Bronbeek. Het gebouw herkreëgt zijn oorspronkelijke uiterlijk. De begane grond dient als onderkomen voor de facilitaire dienst en als restauratie- en onderhoudswerkplaats. In de tegenoverliggende kas overwinteren onder meer de planten voor de plantenkalender en de palmen.

Direct voorbij de glazen kas rechtsaf. Houd het linkerpaadje naar boven aan. Boven staan links van het pad drie

[31] witte moerbeibomen Ooit groeiden er vijftig witte moerbeibomen (*Morus alba*) op het landgoed. Nu resteren nog drie geknotte exemplaren. Zij herinneren aan de zijderupsencultuur, een bijzondere bezigheid van de inwoners tussen 1908 en 1958. De bladeren van de witte moerbei zijn specifiek voedsel voor zijderupsen. De inwoners kweekten zijderupsen op uit eitjes. Na de winter brachten zij de eitjes uit de koele kelder van de boerderij over naar de warmere orangerie in het hoofdgebouw. Daar kwamen de eitjes uit. De rupsen aten de moerbeibladeren, die de inwoners hen voerden. Na verloop van tijd sponnen de rupsen zich in in een cocon, bestaande uit drie tot vier kilometer zijdedraad. Door deze cocons te bewerken wonnen de Bronbekers ruwe zijde. In de zomer stelden



Insectarium met zijderupsencultuur, zonder datering

zij de oranjerie of 'Insectarium' open voor bezoekers, die destijds veel belangstelling hadden voor deze nijverheid.

Klimt u verder over het pad omhoog. U komt langs een groep moeraseiken (*Quercus palustris*) rechts op het gazon. Iets verder omhoog ziet u rechts een dikke

[32

Kaukasische vleugelnoot

In de brede kroon van deze uit West-Azië afkomstige boom (*Pterocarya fraxinifolia*) hangen na de bloei in juli geelgroene, gevleugelde nootjes in koordvormige trossen. Hoewel hij erg oud lijkt, dateert hij toch van na de Tweede Wereldoorlog. Op dit deel van het landgoed lagen tot het einde van de jaren 1950 de akkers van het tehuis.

Loop linksaf over het grote gazon. Aan uw linkerkzijde passeert u de

[33

boomgaard De fruitboomgaard herinnert aan het vroegere landbouwbedrijf van de tehuisbewoners.

Na het passeren van de boomgaard nadert u midden op het gazon het:

[34] monument Koninklijke Landmacht

Dit monument gedenkt het militaire en burgerperso-

neel, dat in actieve dienst van de Koninklijke Landmacht is overleden. Het is in gebruik genomen op 31 mei 2001. Jaarlijks vindt eind mei de officiële herdenking plaats bij dit monument. Het beeldhouwwerk van roze Olinda-graniet rust op een voetstuk van zwart graniet. Met de cirkelvorm wilde de beeldhouwer Jan Timmer (1935) 'het allesomvattende' symboliseren. Het gedicht heeft hij op symbolische wijze in de vormgeving verwerkt. Het wijkende deel van de cirkel boven de scheur bevat de tekst met de vergankelijke inhoud. Het stabiele onderste deel van de cirkel draagt de tekst met de eeuwigheidswaarde ('De liefde vergaat nimmer'): alles in het leven is vergankelijk, behalve de liefde.



Herdenking bij monument Koninklijke Landmacht, 2009

Daal langs de korte zijde van de boomgaard af naar de weg. Aan de weg staat een bakstenen gebouwtje, het

[35] mortuarium, met daarachter een urnenmuur.

In het mortuarium uit 1899 worden overleden inwoners verzorgd en opgebaard tot het moment van hun

uitvaart. Let u op het siermetselwerk in de rondboog boven de deur en de muurankers in de deels getrapte topgevel. Op verzoek van de Bronbekers is achter het mortuarium een urnenmuur of columbarium gebouwd en op 1 juni 2007 in gebruik genomen. De as van inwoners en oud-commandanten van Bronbeek die dit wensen wordt hier bijgezet. Op het landgoed Bronbeek is geen begraafplaats. Crematies en begrafenissen van inwoners vinden in de meeste gevallen plaats op de Arnhemse begraafplaats Moscowa.



Bijzetting van urnen, 2009

Met het mortuarium aan uw linkerzijde gaat u verder over de asfaltweg. Waar deze weg uitkomt op een andere asfaltweg betreedt u het gazon met de bomen. Op dit gazon bevindt zich een groep monumenten:

[36] monument strafkamp Dampit De Japane bezetter beschuldigde in 1944 op Oost-Java jongens van anti-Japans gedrag en stelde hen te werk in het strafkamp bij Dampit op Java. Van hen lieten 22 het leven door ontbering, marteling en executie. Overlevenden richtten in 1995 de Stichting Strafkamp Dampit op. Zij stelden zich ten doel deze geschiedenis te laten onderzoeken door een historicus. Dit resulteerde in het boek *De Dampit-affaire*. Tevens wierf de stichting fondsen voor een gedenkteken voor de getroffen. Rudi Augustinus (1939) ontwierp hiervoor een bronzen plastiek op een granieten zuil. Een familielid van de in het kamp Dampit terechtgestelde Bert Oosthout onthulde het monument op 19 oktober 2001.

Loop rechts verder naar het

[37] Indië monument Arnhem De burgemeester van Arnhem onthulde dit gedenkteken op 2 mei 2001 voor de Arnhemse militairen, die tussen 1945 en 1962 zijn gesneuveld in Nederlands-Indië en Nederlands Nieuw-Guinea. De oprichting van het monument was een initiatief van veteranenverenigingen in de regio Arnhem: de Vereniging Oud-Militairen Indiëgangers, de Bond van Wapenbroeders, het Contact Oud-Mariniers, de Vereniging Indië Militairen 'De Valouwe' en de Werkgroep Indië Veteranen Nederland. Jaarlijks organiseren deze organisaties op 2 mei een herdenking bij dit monument.

Ga verder over het gazon, met de asfaltweg aan uw rechterzijde. Bij de haag staat het

[38] monument voor het Indisch verzet Dit monument is ontworpen door Van Loghem en werd in 1997 opgericht. Het gedenkt en eert het voormalig verzet in Oost-Azië gedurende de Japanse bezetting van Nederlands-Indië in de Tweede Wereldoorlog.



Den vaderlant ghetrouwe

Blijf ick tot inden doet...

Ga schuin links over het gazon naar beneden naar het

[39] reliëf Atjeh Het zandstenen sculptuur geeft de strijd weer tussen KNIL-militairen en inwoners van Atjeh tijdens de Atjehoorlog tussen 1873 en 1913. Het is gemaakt door de Arnhemse beeldhouwer Lodewijk Henzen (1843-1912). Oorspronkelijk was het ingemetseld boven de ingang van een voormalig herstellingsoord voor KNILmilitairen in Zutphen. In 1970 kreeg Bronbeek het geschenken.



Reliëf Atjeh, detail, 2004

Direct bij dit reliëf ligt het:

[40] monument Glodok Replica uit 1996 van de Glodokgedensteen, die sinds 1991 op de erebegraafplaats Menteng Pulo bij Jakarta staat. Tijdens de bezetting van Nederlands-Indië pakten de Japanners in 1944 Indo-Europeanen op, omdat zij openlijk weigerden met de Japanse bezetter samen te werken. Ze werden opgesloten in de strafgevangenis Glodok in Batavia. Als gevolg van marteling en uithongering vielen daar vele slachtoffers.

Van hier heeft u zicht op de achterzijde van het hoofdgebouw, de

[41] Djagaragabaan Deze aangebouwde galerij, de Djagaragabaan, was oorspronkelijk een open galerij met een afdak op een gietijzeren constructie. Zij diende als boogschietbaan voor de inwoners. De naam verwijst naar de versterkte plaats Djagaraga op Bali, waarheen het KNIL in



1849 voor de derde maal een militaire strafexpeditie ondernam. Op de muren ziet u de namen van de expeditieleiders De Brauw, Van Swieten en Michiels. Bij de restauratie van 1997 zijn deze galerij en de Waterloobaan, de voormalige kegelbaan in de andere vleugel, gereconstrueerd. Ze werden voorzien van glas en bieden sindsdien plaats aan de Atjehse monsterkanonnen, die tot dan toe in het midden van de benedengang hadden gelegen.

Djagaragabaan, omstreeks 1870

Aan de voet van de Djagaragabaan ziet u een

[42] bronvijver Deze vijver is één van de twee plaatsen op het landgoed waar grondwater uit de bodem treedt. De ruige oeverbegroeiing hier wijst daarop. Het uittredende grondwater voert uit de ondergrond stoffen mee, die het water wat troebel maken. Het water stroomt uit de vijver door een buis onder de noordelijke vleugel van het hoofdgebouw naar de vijverpartij aan de oostzijde.

Rechts van de bronvijver staat dichtbij de weg een

[43] goudbladige es De es behoort tot de grootste Europese inheemse loofbomen en kan 45 meter hoog worden. Hij houdt van vruchtbare, vochtige grond. Deze goudbladige es (*Fraxinus excelsior* 'Jaspidea') loopt groengeel uit, is 's zomers helder groen, en verkleurt in het najaar diep geel.

Helemaal rechts van u ligt het

[44] Reünie- en Congrescentrum Kumpulan De Kumpulan is gevestigd in het voormalige ziekenpaviljoen uit 1915. In die tijd was Bronbeek nog in belangrijke mate een verpleeg- en herstelloord voor de invaliden en gewonden van het koloniale leger. Veel militairen kwamen uit Nederlands-Indië terug met lichamelijke verwondingen, tropische ziekten en geestelijk letsel. Verpleging op zalen in het tehuis zelf vond men op den duur onwenselijk. Daarom werd in 1915 een afzonderlijk ziekenpaviljoen gebouwd. Het telde dertig bedden, die vrijwel permanent bezet waren. Het heeft dienst gedaan tot 1986. Toen kwam in de vernieuwde noordvleugel van het tehuis een verpleegafdeling tot stand. De in 1989 opgerichte Stichting Kumpulan Bronbeek renoveerde het ontruimde hospitaalgebouw en richtte er een Indisch restaurant in. Aansluitend werd een zaal voor congressen en reünies gebouwd met een capaciteit van driehonderd personen. De Kumpulan (Maleis voor 'samenkomst') is sinds

1992 trefpunt voor relaties van Bronbeek en de Indische gemeenschap en centrum voor bijeenkomsten van militairen en veteranen. Hiermee dient het één van de vier hoofdtaken van Bronbeek: ondersteuning van het veteranenbeleid van de minister van Defensie.



Voormalig ziekenpaviljoen, zuidzijde, voor 1945

Vervolg de route naar beneden over de
asfaltweg tussen Kumpulan en het hoofd-
gebouw. Aan uw rechterzijde passeert u op het
gazon de

[45

Wilhelminalinde Deze zomerlinde (*Tilia platyphyllos*) binnen het
sierhekje is geplant door Karel van der Heyden, de tweede commandant van
Bronbeek, ter gelegenheid van de inhuldiging van Wilhelmina als koningin
op 31 augustus 1898. Als beschermvrouw van Bronbeek bezocht zij het tehuis
een jaar later. De boom is in 1944 getroffen door granaatscherven. Om de
zwaar beschadigde boom te kunnen behouden moest de kroon worden
geknot. U kunt dit vooral 's winters goed zien. Deze behandeling moet
regelmatig worden herhaald.

Koningin Wilhelmina (zesde van rechts) bezoekt Bronbeek, 1899



Ga vanaf de asfaltweg linksaf het klinkerpad op. Bij de entree van het hoofgebouw bent u terug op het beginpunt van de rondwandeling.



Literatuur & bronnen

- Bevaart, W., *Bronbeek, tempo doeloe der liefdadigheid* (Den Haag, 2009, 3e druk)
 - Blok, Olde Meierink en Partners, *Cultuur-- historische analyse, waardestelling en visie Park Bronbeek te Arnhem* (Wageningen, 2003)
 - Geerts, G.A., *De lotgevallen van Zijner Majesteits linesschip "De Waterloo"* (Arnhem, 1991)
 - Johnson, H. *Het bomenboek* (Wageningen, 1975)
 - Rijksgebouwendienst Bureau Rijksbouwmeester (D.B.M. Hermans en J. Kamphuis), *Bouwhistorische documentatie en waardebeoordeling Koninklijk Tehuis voor Oud-Militairen "Bronbeek"* (Den Haag, 1991)
 - Smits, J.C.J., *Gedenkboek van het Koloniaal-Militair Invalidenhuis Bronbeek* (Arnhem, 1881)
-
- Burgerlijke stand Gemeente Arnhem
 - Documentatiecentrum museum Bronbeek
 - G.W. Gussinklo, docent plantenkennis Groenhorst College Velp
 - J.C.J. Janssen, docent plantenkennis Hogeschool Van Hall Larenstein
 - J. Philippona, contactpersoon Bomenstichting
 - Rijksarchief Gelderland, Arnhem
 - F. Scholten, hoofdconservator beeldhouwkunst Rijksmuseum
 - P.F. Speklé, voormalig chef-tuinman Bronbeek

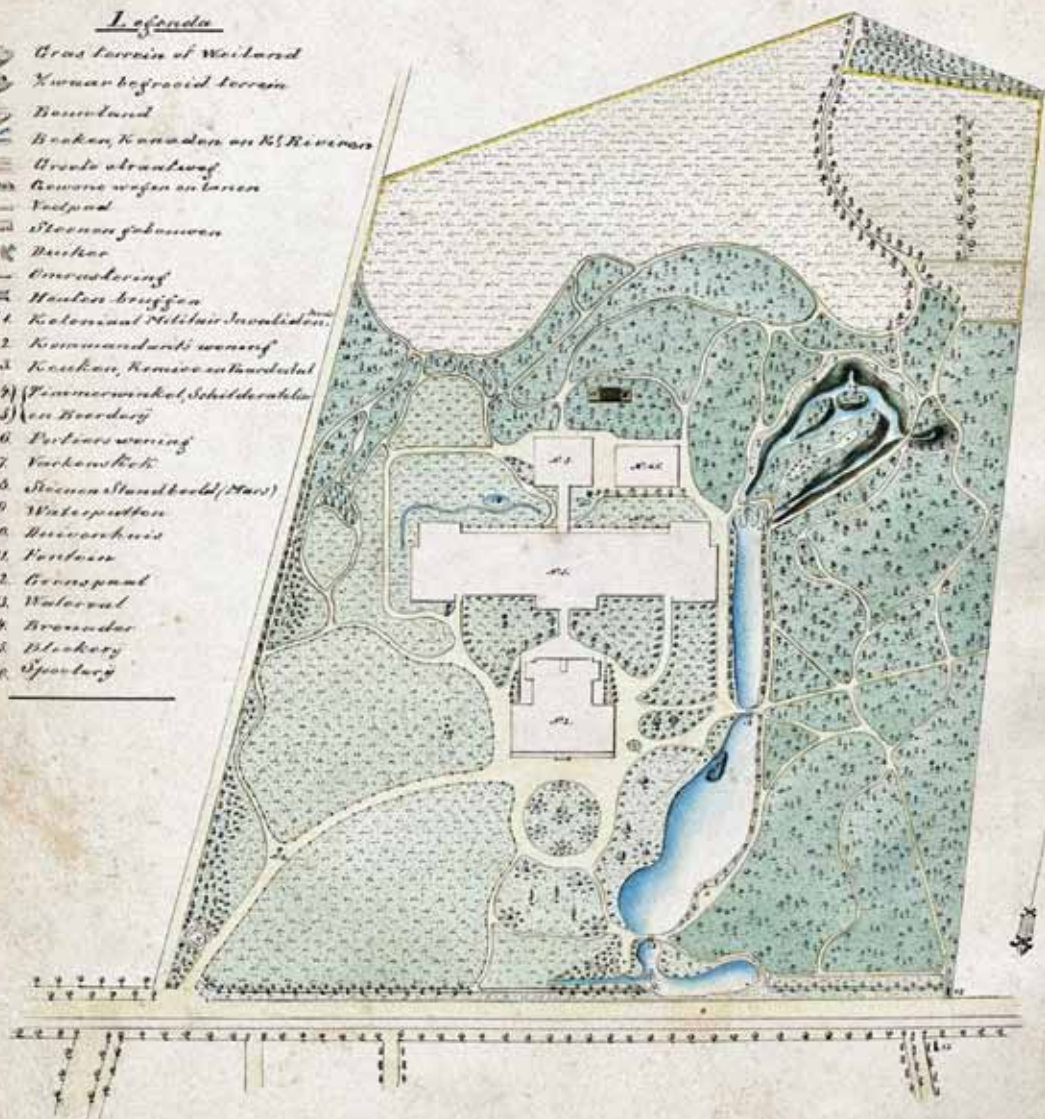
Illustratieverantwoording

- Audiovisuele Dienst Defensie,
R. Gieling: p. 7, 27 (boven)
- A.P. Bakker, Arnhem: p. 10
- Gelders Archief,
Arnhem: p. 34-35
- Koninklijk Huis Archief,
Den Haag: p. 6, 31
- Museum Bronbeek,
Arnhem: p. 15, 17, 22, 23, 25, 38
- R.H.J.G. Nijveldt,
Arnhem: p. 4
- N.B. Ravensbergen,
Arnhem: voorzijde, p. 8, 9, 11, 12, 13, 14,
17, 18, 19, 27 (onder), 29, 30
- H.J. Ziens,
Brummen: p. 3, 26, 33

PLATTE GROND van het LANDGOED BRONBEEK.

Legenda

-  Gras terrain of Weideveld
-  Kunst of begraaid terrain
-  Bovenland
-  Beekken, Kanalen en K.S. Rivieren
-  Grote straatweg
-  Kleine wegen en lanen
-  Voetpad
-  Steenen gebouwen
-  Ducten
-  Omheining
-  Heuvels beuzen
-  1. Koloniale Militair Invaliden
-  2. Kommandants woning
-  3. Kerkhuis, Kommandantskitchen
-  4. F. Winkel, Schutdierhuis
-  5. van Boordorp
-  6. Portiers woning
-  7. Vackwacht
-  8. Steenen Stankhoofd (Maas)
-  9. Waterputten
-  10. Buiswerkuis
-  11. Fortless
-  12. Grondpaal
-  13. Waterput
-  14. Bronneder
-  15. Bleekery
-  16. Spoorweg



Deze brochure is een uitgave van:

Ministerie van Defensie | Commando
DienstenCentra |
Koninklijk Tehuis voor Oud-Militairen en
Museum Bronbeek
Velperweg 147 | 6824 MB Arnhem

Oplage: 1000 | Herziene druk
januari 2010

Tekst en samenstelling: N.B. Ravensbergen

Vormgeving: Grafische Dienst |
Audiovisuele Dienst Defensie | Den Haag

